

Принята
на педагогическом совете №1 от
01.09.2023г
Протокол №1от 01.09.2023г.

Утверждена приложение №1
к приказу № 187от 01.09.2023г.

**Управление образования города Калуги
Муниципальное бюджетное дошкольное образовательное учреждение
«Детство» «Центр развития ребенка» города Калуги
Необособленное структурное подразделение «Кораблик»**

**Рабочая программа по
организации
психолого-педагогического
сопровождения участников образовательного
процесса НСП «Кораблик»
на 2023 – 2024 учебный год**

Составитель:
педагог-психолог
Кобякова Е.А.

г. Калуга,
2023 г.

Содержание

	Целевой раздел программы
1.	Пояснительная записка
1.1.	Цели, задачи и принципы
1.2.	Характеристика обучающихся
1.3.	Механизмы реализации программы
1.4	Условия реализации программы психолого-педагогического сопровождения образовательного процесса
	Содержательный раздел программы
2.	Основные направления деятельности педагога-психолога
2.1	Этапы реализации программы
2.2	Результаты внедрения программы
	Организационный раздел программы
3.1	Организационные условия
3.2	Методическое обеспечение программы
3.3	Материально – техническое обеспечение программы
3.4	Планируемый результат
	Приложения

1. Пояснительная записка

Происходящая в стране модернизация образования, особенности государственной политики в области дошкольного образования на современном этапе обусловили необходимость важных изменений в определении содержания и способов организации педагогического процесса в детском саду, постепенного перехода дошкольных учреждений на новую, перспективную систему мониторинга и развития интегративных качеств личности детей дошкольного возраста.

Развитие ребенка в дошкольные годы – это сложный и многоаспектный процесс. Каждый день перед ним раскрывается мир – мир природы, искусства, человеческих отношений. Взрослый выступает для него в качестве эталона для подражания, выступает связующим звеном между ребенком и его окружающей его действительности. Он обеспечивает не только удовлетворение естественных нужд, но и социализацию всех его психических проявлений.

Федеральный государственный образовательный стандарт дошкольного образования рассматривает охрану и укрепление психического здоровья детей как одну из центральных задач работы детского сада. Психологическое сопровождение выступает важнейшим условием повышения качества образования в ДОО.

Дошкольный возраст является периодом интенсивного формирования психики на основе тех предпосылок, которые сложились в раннем детстве.

По всем линиям психического развития возникают новообразования различной степени выраженности, характеризующиеся новыми свойствами и структурными особенностями. Происходят они благодаря таким факторам, как речь и общение с взрослыми и сверстниками, различным формам познания и включению в различные виды деятельности (игровые, продуктивные, бытовые).

Наряду с новообразованиями, в развитии психофизиологических функций возникают сложные социальные формы психики: личность и ее структурные элементы (характер, интересы), субъекты общения, познания и деятельности и их основные компоненты — способности и склонности.

Одновременно происходит дальнейшее развитие и социализация ребенка, в наибольшей степени, выраженные на психофизиологическом уровне, в познавательных функциях и психомоторике. Формируются новые уровни психических функций, позволяющие ребенку адаптироваться к социальным условиям и требованиям жизни.

При участии взрослых, которые организуют, контролируют и оценивают поведение и деятельность ребенка происходит включение ребенка в социальные формы жизнедеятельности, в процессы познания и общения, в различные виды деятельности, включая игру и начальные формы труда. Взрослые, родители, воспитатели во многом определяют своеобразие и сложность психического развития дошкольника, поскольку они включают ребенка в разные сферы жизнедеятельности, корректируя процесс его развития.

1.1. Цели, задачи и принципы

Цель программы: содействие в сохранении и укреплении психологического здоровья детей и создании психологически комфортных условий для развития личности ребенка.

Данная цель сформирована в задачах:

- Обеспечение психолого-педагогического сопровождения всех участников образовательного процесса в условиях ФГОС.
- Создание благоприятных условий развития детей в соответствии с возрастными и индивидуальными особенностями и склонностями развития способностей и творческого потенциала каждого ребёнка.
- Обеспечение равных возможностей полноценного развития каждого ребёнка независимо от места проживания, пола, нации, языка, социального статуса, психофизиологических особенностей (в том числе ограниченных возможностей здоровья);
- Охрана и укрепление психического здоровья детей, в том числе их эмоционального благополучия.
- Обеспечение психолого-педагогической поддержки семьи и повышения компетентности родителей (законных представителей) в вопросах развития и образования, охраны и укрепления здоровья детей;
- Повышение психологической компетентности педагогов.

Принципы программы:

- Следование за естественным развитием ребенка на данном возрастном этапе его жизненного пути.
- Сопровождение опирается на те психические личностные достижения, которые реально есть у ребенка и составляют уникальный багаж его личности. Психологическая среда не несет в себе влияние и давления. Приоритетность целей, ценностей, потребностей развития внутреннего мира самого ребенка.
- Ориентация деятельности на создание условий, позволяющих ребенку самостоятельно строить систему отношений с миром, окружающими людьми

и самим собой, совершать личностно значимые позитивные жизненные выборы.

При разработке программы учитывались научные *подходы формирования личности ребенка*:

- *Культурно-исторический подход* (Л.С.Выготский, А.Р.Лурия)
- *Деятельностный подход* (Л.А.Венгер, В.В.Давыдов, А.В.Запорожец, А.Н.Леонтьев, Н.Н.Поддьяков, Д.Б.Эльконин и др.)
- *Личностный подход* (Л.И.Божович, Л.С.Выготский, А.В.Запорожец, А.Н.Леонтьев, В.А.Петровский, Д.Б.Эльконин и др.)

В соответствии с Федеральными государственными требованиями программа опирается на научные *принципы ее построения*:

- принцип развивающего образования, который реализуется через деятельность каждого ребенка в зоне его ближайшего развития;
- сочетание принципа научной обоснованности и практической применимости, т.е. соответствие основным положениям возрастной психологии и дошкольной педагогики;
- принцип интеграции образовательных областей в соответствии с возрастными возможностями и особенностями воспитанников, спецификой и возможностями образовательных областей;
- комплексно-тематический принцип построения образовательного процесса;
- решение программных образовательных задач в совместной деятельности взрослого и детей, и самостоятельной деятельности детей в рамках непосредственно образовательной деятельности, при проведении режимных моментов в соответствии с условиями ДОУ;
- построение образовательного процесса на адекватных возрасту формах работы с детьми. Основной формой работы с детьми дошкольного возраста и ведущим видом деятельности для них является игра.

1.2. Характеристика обучающихся

Возраст от 3 до 4 лет (вторая младшая группа).

Игра становится ведущим видом деятельности в дошкольном возрасте.

Главной особенностью игры является её условность: выполнение одних действий с одними предметами предполагает их отнесённость к другим действиям с другими предметами. Основным содержанием игры младших дошкольников являются действия с игрушками и предметами-заместителями.

В младшем дошкольном возрасте происходит переход к сенсорным эталонам. К концу младшего дошкольного возраста дети могут воспринимать до 5 и более форм предметов и до 7 и более цветов, способны дифференцировать предметы по величине, ориентироваться в пространстве группы детского сада, а при определённой организации образовательного процесса – и в помещении всего дошкольного учреждения.

Развиваются память и внимание. По просьбе взрослого дети могут запомнить 3 – 4 слова и 5 – 6 названий предметов. К концу младшего дошкольного возраста они способны запомнить значительные отрывки из произведений.

Продолжает развиваться наглядно-действенное мышление. При этом преобразования ситуаций в ряде случаев осуществляются на основе целенаправленных проб с учётом желаемого результата. Дошкольники способны установить некоторые скрытые связи и отношения между предметами.

В младшем дошкольном возрасте начинает развиваться воображение.

Взаимоотношения детей: они скорее играют рядом, чем активно вступают во взаимодействие. Однако в этом возрасте наблюдаются устойчивые избирательные взаимоотношения. Конфликты между детьми возникают преимущественно по поводу игрушек. Положение ребёнка в группе сверстников во многом определяется мнением воспитателя.

Поведение ребёнка - ситуативное. Начинает развиваться самооценка, продолжает развиваться их половая идентификация.

Возраст от 4 до 5 лет (средняя группа).

В игровой деятельности появляются ролевые взаимодействия. Происходит разделение игровых и реальных взаимодействий детей.

Дети могут рисовать основные геометрические фигуры, вырезать ножницами, наклеивать изображения на бумагу.

Формируются навыки планирования последовательности действий.

Дети способны упорядочить группы предметов по сенсорному признаку – величине, цвету; выделить такие параметры, как высота, длина и ширина.

Начинает складываться произвольное внимание.

Начинает развиваться образное мышление. Дошкольники могут строить по схеме, решать лабиринтные задачи.

Увеличивается устойчивость внимания. Ребёнку оказывается доступной сосредоточенная деятельность в течение 15 – 20 минут. Он способен

удерживать в памяти при выполнении каких-либо действий несложное условие.

Речь становится предметом активности детей. Речь детей при взаимодействии друг с другом носит ситуативный характер, а при общении с взрослыми становится вне ситуативной.

В общении ребёнка и взрослого ведущим становится познавательный мотив.

Повышенная обидчивость представляет собой возрастной феномен.

Взаимоотношения со сверстниками характеризуются избирательностью, появляются постоянные партнёры по играм. В группах начинают выделяться лидеры.

Возраст от 5 до 6 лет (старшая группа).

Дети могут распределять роли до начала игры и строить своё поведение, придерживаясь роли. Речь, сопровождающая реальные отношения детей, отличается от ролевой речи. Дети начинают осваивать социальные отношения и понимать подчинённость позиций в различных видах деятельности взрослых. При распределении ролей могут возникать конфликты, связанные с субординацией ролевого поведения.

Это возраст наиболее активного рисования. Рисунки приобретают сюжетный характер; по рисунку можно судить о половой принадлежности и эмоциональном состоянии изображённого человека.

Конструктивная деятельность может осуществляться на основе схемы, по замыслу и по условиям. Появляется конструирование в ходе совместной деятельности.

Продолжает совершенствоваться восприятие цвета и их оттенки, но и промежуточные цветовые оттенки; форму прямоугольников, овалов, треугольников. Воспринимают величину объектов, легко выстраивают в ряд по возрастанию или убыванию до 10 различных предметов.

Восприятие представляет для дошкольников сложности, особенно если они должны одновременно учитывать несколько различных и противоположных признаков.

В старшем дошкольном возрасте продолжает развиваться образное мышление. Продолжает совершенствоваться обобщение, что является основой словесно - логического мышления.

Воображение будет активно развиваться лишь при условии проведения специальной работы по его активизации.

Начинается переход от непроизвольного к произвольному вниманию.

Продолжает совершенствоваться речь, в том числе её звуковая сторона.

Развивается связная речь. Дети могут пересказывать, рассказывать по картинке, передавая не только главное, но и детали.

Достижения этого возраста характеризуются распределением ролей в игровой деятельности; структурированием игрового пространства; дальнейшим развитием изобразительной деятельности, отличающейся высокой продуктивностью; применением в конструировании обобщённого способа обследования образца; усвоением обобщённых способов изображения предметов одинаковой формы.

Восприятие в этом возрасте характеризуется анализом сложных форм объектов; развитие мышления сопровождается освоением мыслительных средств (схематизированные представления, комплексные представления, представления о цикличности изменений); развивается умение обобщать, причинное мышление, воображение, произвольное внимание, речь, образ Я.

Возраст от 6 до 7 лет (подготовительная группа).

Дети подготовительной к школе группы начинают осваивать сложные взаимодействия людей. Игровое пространство усложняется. Дети могут комментировать исполнение роли тем или иным участником игры.

Более явными становятся различия между рисунками мальчиков и девочек. Изображение человека становится ещё более детализированным и пропорциональным.

При правильном педагогическом подходе у детей формируются художественно-творческие способности в изобразительной деятельности.

Они свободно владеют обобщёнными способами анализа, как изображений, так и построек; не только анализируют основные конструктивные особенности различных деталей, но и определяют их форму на основе сходства со знакомыми им объёмными предметами.

У детей продолжает развиваться восприятие, однако они не всегда могут одновременно учитывать несколько различных признаков.

Развивается образное мышление, однако воспроизведение метрических отношений затруднено. Продолжают развиваться навыки обобщения и рассуждения, но они в значительной степени ещё ограничиваются наглядными признаками ситуации.

Продолжает развиваться внимание дошкольников, оно становится произвольным.

В результате правильно организованной образовательной работы у дошкольников развиваются диалогическая и некоторые виды монологической речи.

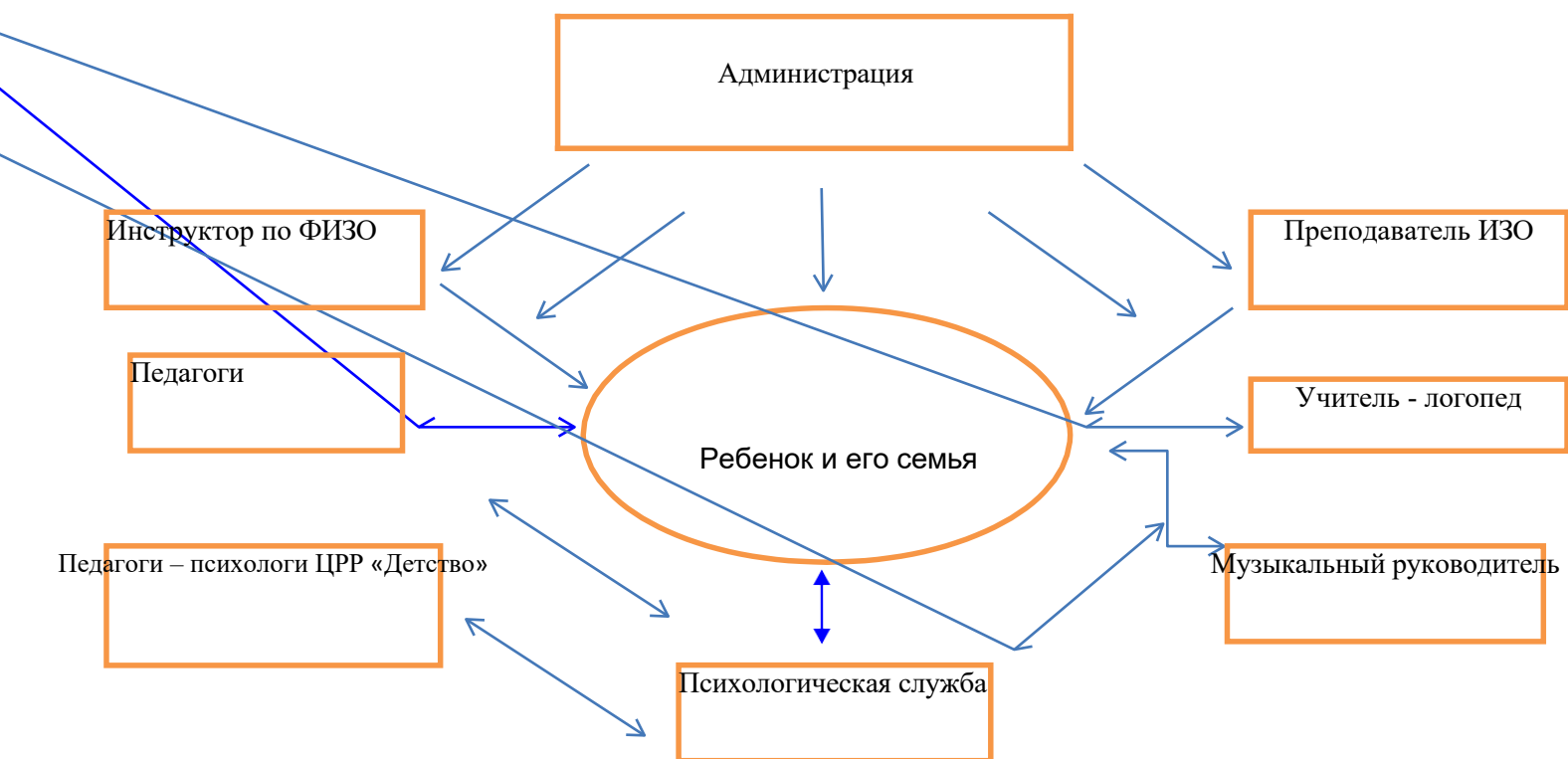
В подготовительной группе завершается дошкольный возраст. Его основные достижения связаны с освоением мира вещей, как предметов человеческой культуры; освоением форм позитивного общения с людьми; развитием половой идентификации, формированием позиции школьника.

К концу дошкольного возраста ребёнок обладает высоким уровнем познавательного и личностного развития, что позволяет ему в дальнейшем успешно учиться в школе.

1.3 Механизмы реализации психолого-педагогического сопровождения

Реализацию программы психолого-педагогического сопровождения образовательного процесса невозможно осуществить без тесного взаимодействием педагога-психолога со всеми специалистами и администрацией ДОУ, родителями, а так же с постоянным взаимодействием педагогов – психологов и логопедов ЦРР «Детство».

Программа психолого-педагогического сопровождения реализуется в соответствии с данной схемой:



При взаимодействии с руководителем ДОУ

- Участвует в обсуждении актуальных направлений работы образовательного учреждения, совместно с администрацией планирует свою деятельность таким образом, чтобы обеспечить комплексное сопровождение педагогической деятельности для реализации поставленной коллективом цели.

- Уточняет запрос по психологическому сопровождению образовательного процесса, формы и методы работы, которые будут эффективны для данного образовательного учреждения.

- Осуществляет поддержку в разрешении спорных и конфликтных ситуаций в коллективе.

- Оказывает психологическую поддержку при адаптации новых работников коллектива.

- Принимает участие в расстановке кадров с учетом психологических особенностей педагогов и воспитателей.

- Осуществляет поддержку ИКТ. Предоставляет психологическую информацию для сайтов ДОУ.

- Предоставляет отчетную документацию.

- Проводит индивидуальное психологическое консультирование (по запросу).

- Участвует в комплектовании групп с учетом индивидуальных психологических особенностей детей.

- При необходимости рекомендует администрации направлять ребенка с особенностями развития на ПМПК.

С зам. зав. по ВМР (со старшим воспитателем):

- Участвует в разработке основной общеобразовательной программы ДОУ в соответствии с ФГОС ДО.

- Формирует содержание психолого-педагогической работы по организации деятельности взрослых и детей в освоении образовательных областей. Составляет индивидуальные образовательные маршруты.

- Анализирует психологический компонент в организации воспитательной работы в учреждении и вносит предложения по повышению эффективного психологического сопровождения образовательного процесса.

- Участвует в разработках методических и информационных материалов по психолого-педагогическим вопросам.
- Участвует в деятельности педагогического и иных советов образовательного учреждения, психолого-педагогических консилиумов.
- Вносит предложения по совершенствованию образовательного процесса в дошкольном учреждении с точки зрения создания в нем психологического комфорта.
- Выступает консультантом по вопросам создания предметно- развивающей среды.
- Представляет документацию в течение всего учебного года (план работы, аналитические справки, анализ работы за год).
- Участвует во внедрении и адаптации новых программ работы (ФГОС ДО, мультимедийные технологии, ИКТ-технологии).
- с воспитателями
- Участвует совместно с воспитателем в организации и проведении различных праздничных мероприятий.
- Оказывает консультативную и практическую помощь воспитателям по соответствующим направлениям их профессиональной деятельности.
- Составляет психолого-педагогические заключения по материалам исследовательских работ и ориентирует воспитателей в проблемах личностного и социального развития воспитанников.
- Организует и проводит консультации (индивидуальные, групповые, тематические, проблемные) по вопросам развития детей, а также практического применения психологии для решения педагогических задач, тем самым повышая их социально-психологическую компетентность.
- Оказывает помощь воспитателям в разработке индивидуального образовательного маршрута дошкольника.
- Проводит консультирование воспитателей по предупреждению и коррекции отклонений и нарушений в эмоциональной и когнитивной сферах у детей.
- Осуществляет психологическое сопровождение образовательной деятельности воспитателя.
- Принимает активное участие в методических объединениях воспитателей. Осуществляет психологическое сопровождение воспитателя в процессе самообразования.
- Оказывает психологическую профилактическую помощь воспитателям с целью предупреждения у них эмоционального выгорания.

- Содействует повышению уровня культуры общения воспитателя с родителями.
- Организует психопрофилактические мероприятия с целью предупреждения психоэмоционального напряжения у детей (психологические аспекты организации детского сна, питания, режима жизнедеятельности детей).
- Участвует во внедрении здоровьесберегающих технологий (подготовка руки к письму, правильная осанка и т. д.).
- с музыкальным руководителем
- Оказывает помощь в рамках психологического сопровождения деятельности музыкального руководителя.
- Помогает в создании эмоционального настроения, повышении внимания детей при выполнении упражнений на активизацию дыхания и голоса (для групп детей с нарушением речи).
- Участвует в подборе музыкального сопровождения для проведения релаксационных упражнений на музыкальных занятиях.
- Проводит совместные занятия со старшими дошкольниками с целью развития творческого воображения, фантазии, психологического раскрепощения каждого ребенка.
- Учит детей определять, анализировать и обозначать словами свои переживания, работая над их эмоциональным развитием, в ходе прослушивания различных музыкальных произведений (для комплексных занятий).
- Оказывает консультативную помощь в разработке сценариев, праздников, программ развлечений и досуга, распределении ролей.
- Организует психологическое сопровождение детей раннего возраста на музыкальных занятиях.
- Участвует в организации и проведении театрализованных представлений.
- Обеспечивает психологическую безопасность во время проведения массовых праздничных мероприятий.
- с инструктором по физическому воспитанию
- Участвует в составлении программы психолого-педагогического сопровождения по физическому развитию в рамках ФГОС ДО.
- Формирует у детей, родителей и сотрудников детского сада осознание понятия «здоровье» и влияния образа жизни на состояние здоровья.

- Оказывает помощь в подборе игровых упражнений с учетом возрастных и психофизиологических особенностей детей, уровня их развития и состояния здоровья.

- Способствует развитию мелкомоторных и основных движений.

- Формирует потребность в двигательной активности и физическом совершенствовании.

- Способствует формированию у детей волевых качеств (настрой на победу и т. д.)

- Способствует взаимодействию детей разных возрастов (например, при организации соревнований между возрастными группами: старшей и подготовительной).

- Помогает
(спортивные адаптироваться к новым условиям соревнования, конкурсы вне детского сада).

- Способствует внедрению в работу здоровьесберегающих технологий. с учителем-логопедом

- Оказывает помощь детям в овладении учебными навыками и умениями, в развитии их саморегуляции и самоконтроля на занятиях логопеда.

- Участвует в обследовании детей с целью выявления уровня их развития, состояния общей, мелкой артикуляционной моторики, а также особенностей познавательной деятельности, эмоциональной сферы.

- Разрабатывает индивидуально-ориентированный маршрут психологического сопровождения ребенка и его семьи на основе полученных данных совместно со всеми специалистами.

Взаимодействуя с родителями воспитанников, педагог-психолог обучает родителей:

- способам применения разных видов игровых средств и оборудования;

- умению организовывать и направлять разные игры детей;

- методам игрового взаимодействия с ребенком;

- созданию оптимальной развивающей среды дома;

- правилам выбора игровых средств и

оборудования. Проводит:

- индивидуальные консультации родителей по вопросам воспитания и обучения детей;

- групповые тематические консультации для родителей;

- игровые детско-родительские сеансы;

- психологическую диагностику

детей. Знакомит родителей:

- с психофизиологическими особенностями ребенка с учетом возраста;

- со способами создания условий для полноценного психического развития ребенка на каждом возрастном этапе.

Объясняет родителям значимость:

- создания условий для успешной социализации детей;
- обучения игровому взаимодействию с детьми.

Формирует:

- психологическую компетентность родителей в вопросах воспитания, развития детей;
- потребность к овладению психологическими знаниями;
- модель поведения родителей в ситуациях адаптации ребенка к детскому саду, школе;
- личностные качества воспитанников с учетом сохранения их индивидуальности (совместно с педагогами-психологами, логопедами, врачами и другими специалистами);
- предпосылки для оптимального перехода детей на следующую возрастную ступень.

Проводит:

- групповые тематические консультации для родителей;
- индивидуальные консультации для родителей по запросу.

Работа с педагогами - психологами ЦРР «Детство» заключается в ежегодном проведении методических объединений на базе каждого необособленного структурного подразделения, где происходит обмен опытом работы, выявления трудностей в работе, поиске совместных решений возникших проблем при работе со всеми участниками образовательного процесса.

1.4 Условия реализации программы психолого-педагогического сопровождения образовательного процесса

МБДОУ «Детство» ЦРР г. Калуги НСП «Кораблик»

Режим работы дошкольного учреждения: понедельник – пятница с 7.00 -19.00, суббота и воскресенье — выходные дни.

Режим работы педагога – психолога, согласно нормативному объему нагрузки представлен в циклограмме. (см. приложение)

На НСП «Кораблик» - 2 ставки педагога-психолога, 72 часа в неделю.

Работа педагога-психолога осуществляется в рамках реализации образовательной программы дошкольной организации МБДОУ «Детство» ЦРР г. Калуги в соответствии с требованиями СанПиН 1.2.3685-21.

Программа реализуется на государственном языке Российской Федерации.

Количество детей НСП «Кораблик» - 620

воспитанников

Возраст детей от 2 до 7 лет

Организация и содержание развивающей предметно-пространственной среды в кабинете:

Общая площадь кабинета: 18 кв.м.

Перечень оборудования зон кабинета:

Зона групповой и индивидуальной работы с детьми:

- 4 детских стола, 8 детских стульев;
- 6 шкафов с полками с игровым материалом, электро-водопад.
- Игровой материал для индивидуальной и групповой работы: пирамидки, шнуровки, перчаточные куклы, вкладыши, конструктор, коробка форм и т.д.
- Банк дидактических и развивающих игр на развитие различных сторон психики детей (восприятие, внимание, память, мышление, воображение, мелкая моторика рук, эмоциональная сфера);
- Материалы для свободной изобразительной деятельности детей (бумага для рисования различных размеров и фактуры, гуашь, акварельные краски, кисточки, цветная бумага различной фактуры, картон, пластилин, цветные карандаши.

Рабочая зона педагога-психолога, консультационная зона:

- Банк диагностических методик для диагностики различных сторон психики детей младшего, среднего и старшего дошкольного возраста;
- Диагностические материалы для работы с родителями и педагогами
- Стимульный материал к методикам;
- Памятки и брошюры для родителей;
- Психолого-педагогическая литература;
- Рабочий стол, два стула
- Шкаф для хранения игровых пособий, методических материалов, библиотеки.

2. Основные направления деятельности педагога-психолога

Психодиагностика

Психологическая диагностика является частью общей системы диагностики детей дошкольного возраста, включающей еще педагогическую

и медицинскую. Цели и задачи психодиагностики индивидуальны для каждого ДООУ, но они должны быть направлены на выявление условий, препятствующих полноценному развитию и становлению личности ребенка-дошкольника. Другими словами, психодиагностика должна являться основой для построения воспитательного образовательного процесса в ДООУ, каждое заключение должно обязательно содержать анализ возможных причин и рекомендации.

При заключении договора между ДООУ и родителями в письменном виде подтверждается согласие родителей на участие их ребенка в диагностическом обследовании. Тем самым соблюдается принцип законности, являющийся, по сути, основным в работе ДООУ.

Система психодиагностической работы строится следующим образом. В начале учебного года (а по запросу администрации можно и в конце учебного года) психолог проводит экспресс-диагностику уровня психического развития детей всех возрастных групп, кроме подготовительной. Наиболее приемлемым методом при экспресс-диагностике является метод экспертных оценок, который экономичен и показателен. На его основе и анализе педагогической диагностики психолог проводит углубленную диагностику с детьми, предположительно имеющими проблемы в личностной сфере. Такие дети обычно и составляют «группу риска». На основе углубленной диагностики строится коррекционно-развивающая работа.

Диагностическое обследование детей подготовительной группы проводится по всем критериям и изначально является углубленной. Повторное диагностическое обследование этих детей проводится в апреле, чтобы иметь возможность оказать дополнительную помощь дошкольникам с низким уровнем готовности к обучению в школе. Такой вариант приемлем для осуществления плановой диагностики. В случае запроса родителей и педагогов диагностическое обследование включается в процесс консультирования.

Диагностическое обследование также проводится после проведения коррекционно-развивающей работы с целью отслеживания результативности принятых мер. Особенности детей дошкольного возраста накладывают свой отпечаток и на процедуру диагностического обследования.

Сама непосредственная процедура обследования должна проводиться только при участии психолога и ребенка, она не должна прерываться посторонними. Поэтому лучше привести ребенка в кабинет.

Дети должны просто знать психолога, чему будут способствовать его систематические приходы в группу, игры с детьми. Важнейшим фактором, влияющим на получение объективной информации в ходе обследования,

является состояние ребенка. Поэтому нельзя категорично настаивать на приведении ребенка в кабинет. Нельзя отрывать его от интересного дела. Тем самым снижается мотивация участия в обследовании, вплоть до полного отказа от взаимодействия. Детям нравится все необычное и тайное, поэтому можно предложить им поиграть в «секрет»: на ушко шепнуть одному ребенку, забрать его из группы, договориться с ним о том, что он никому не скажет, что он делал в кабинете. Обычно остальные дети сами начинают подходить к психологу и просить поиграть с ним.

Необходимо уделить внимание подготовке к проведению диагностического обследования. Персонал и педагоги должны знать о начале проведения диагностики. Психологом заранее должны быть оговорены время, место и участники, а также подготовлен диагностический инструментарий. Чтобы предупредить вмешательство посторонних, на дверь можно вывесить специальную табличку, информирующую о занятости специалиста (например: «Спасибо, что не мешаете: идет диагностика»).

Ребенок должен комфортно чувствовать себя в ходе обследования, не отвлекаться от выполнения задания. Для этого лучше убрать все постороннее и посадить его спиной к окну. Отмечается, что важна и последовательность предъявления методик в ходе обследования. Например: 1-я часть: изучение мышления; изучение памяти; исследование креативности; исследование восприятия. 2-я часть: изучение личности ребенка.

В самом начале необходимо побеседовать с ребенком, расположить его к себе, узнать о его настроении и т. д. Это немного снизит официальность ситуации, позволит ему расслабиться. Начинать диагностическое обследование необходимо с анализа следующих моментов:

- внешний вид ребенка (опрятность, аккуратность, небрежность, нечистоплотность);
- контактность;
- проявление инициативы;
- усидчивость (или расторможенность);
- интерес к обследованию;
- работоспособность и темп.

Полученная информация соотносится с результатами обследования. На этой основе можно делать выводы о личностных особенностях ребенка. Законом РФ «Об образовании» (ст. 55 п. 4) определяется свобода выбора специалистами и педагогами методов и материалов в работе с участниками образовательно-воспитательного процесса. Определенные ограничения вносит здесь программа, по которой работает конкретное ДОУ.

В случае если психологическая диагностика включает изучение познавательного развития, то ориентироваться при выборе методик в каждой возрастной группе необходимо на новообразования данного этапа развития. Эффективной является выработка диагностического минимума, который позволил бы в минимальное время раскрыть особенности развития ребенка.

Диагностический инструментарий психолога ДОО достаточно разнообразен и широко описан в специальной литературе. Главное, на что следует обратить внимание при отборе той или иной методики, это: — ее соответствие возрасту ребенка; — ее соответствие целям диагностического обследования; — минимальность временных и энергетических затрат при использовании (в том числе и легкость в обработке).

Коррекционная и развивающая работа.

Данное направление деятельности психолога в ДОО является наиболее сложным и ответственным. Оно включает в себя достаточно широкий спектр форм работы:

— групповые психокоррекционные занятия (работа с проблемами в личностной и познавательной сферах);

— индивидуальные психокоррекционные занятия (работа с проблемами в личностной и познавательной сферах);

— тренинговые занятия с педагогами и специалистами ДОО;

— индивидуальные занятия с одаренными детьми;

— занятия по психологической подготовке детей к школьному обучению;

— тематические занятия с родителями (например, обучающие семинары).

Основной целью коррекционной работы с детьми, характеризующимися нормальным развитием, является содействие полноценному психическому и личностному развитию. Основываясь на знании возрастных норм и индивидуальных возможностей ребенка, необходимо переориентировать образовательную программу. В процессе реализации данного направления нельзя просто упражнять ребенка или взрослых в дефицитарной функции. Необходимо с первых этапов работы ориентироваться на возможные достижения в процессе коррекции. В этом и заключается единство коррекции и развития. Залог успеха коррекционно-развивающей деятельности — правильно выявленная причина той или иной проблемы. В психике человека все взаимосвязано, поэтому деформации или нарушения в одной сфере часто влекут за собой появление проблем в другой. Виды нарушений развития ребенка-дошкольника: 1. Нарушения, вызванные негативным воздействием на ребенка (единичные случаи). 2. Нарушения,

вызванные систематическим негативным отношением к ребенку, следствием которого явилось отсутствие каких-либо важных структурных компонентов психики. 3. Нарушения, являющиеся следствием деформации психики. 4. Глобальное отставание всех сфер и процессов. Такая классификация деятельности в рамках коррекционно-развивающего направления требует учитывать ряд важных моментов.

В работе с детьми дошкольного возраста невозможно полноценное психотерапевтическое воздействие, в связи с чем практический психолог ДОУ вправе использовать лишь элементы различных технологий. Тем более, что концептуальными основаниями деятельности психологической службы являются достижения отечественной психологической школы, а большинство техник разработано в зарубежной. При выборе средств коррекционного воздействия необходима уверенность в причинах того или иного нарушения.

Кроме того, как и в выборе диагностических методик, в коррекционно-развивающем направлении ориентиром являются прежде всего возрастные особенности детей-дошкольников, ведущий вид деятельности. Поэтому построение занятий должно предусматривать приоритет игровой формы, а целевая установка должна варьироваться в различных сочетаниях, как показано на схеме 3. Выше рассмотрены наиболее типичные возможные варианты, взаимосвязанные и взаимодополняющие. Такой спектр проблем требует наличия обширного багажа средств.

В процессе подготовки детей к школе необходимо делать акцент на развитие учебных навыков, но отнюдь не на операциях счета, письма и чтения. По возможности, на это необходимо ориентировать и родителей. Ребенок должен научиться мыслить, анализировать, находить нестандартные творческие решения, грамотно и связно разговаривать, удерживать необходимое время свое внимание и т.д. Приоритет в развитии операциональных навыков в дошкольном возрасте приведет на школьном этапе к неутешительным результатам (потеря интереса к учебе, нарушение деятельности мозговых структур и т. д.). Данное направление включает и работу со взрослыми (родителями и педагогами), предполагающую их активное обучение навыкам взаимодействия, саморегуляции.

Просветительская работа: психопрофилактика и психопросвещение Обоснованием для объединения этих двух, на первый взгляд, разных направлений в единое целое является то, что просвещение родителей и педагогов носит профилактический, т. е. предупреждающий характер. Основным средством профилактики отношений в развитии детей служит информированность родителей, повышение их психолого-педагогической культуры. В круг актуальных вопросов, предлагаемых

психологом родителям и педагогам, должны входить: возрастные особенности детей; условия, необходимые для полноценного психологического развития; готовность к школе и т. д. Другими словами, родители и педагоги должны получать своевременную информацию об актуальном состоянии ребенка (процессе его развития, сформированности каких-либо навыков и т. д.) и возможных проблемах, которые могут возникнуть в будущем при несоблюдении правил. Например, не все родители уделяют достаточное внимание развитию у детей младшего дошкольного возраста культурно-гигиенических навыков, аккуратности и опрятности. Однако в старшем дошкольном возрасте нечистоплотность ребенка может послужить поводом к отказу от общения с ним сверстников. Эффективность психопрофилактической работы психолога определяется еще и грамотным отбором тем для выступлений. Они должны быть результатом анализа ситуации развития ребенка, особенностей склада семейного воспитания, а не просто желанием рассказать родителям о чем-то интересном. В рамках реализации данного направления психолог должен заботиться о создании психологически благоприятного климата в ДОУ, комфортных условий для участников образовательно-воспитательного процесса: детей и педагогов. Особое внимание необходимо уделить стилю взаимодействия взрослых и детей, изучение которого включает и личностные особенности педагогов. Но также важным является и изучение особенностей взаимодействия в коллективе сотрудников. Естественно, что разобщенность, конфликтность, отсутствие взаимовыручки будут негативно сказываться на самочувствии педагогов, что может косвенно или напрямую способствовать снижению эффективности взаимодействия с детьми и родителями. Основными условиями эффективного общения с родителями являются взаимное уважение и открытость ДОУ. Важной профилактической процедурой в работе психолога является разработка программы адаптации поступающего в ДОУ ребенка.

Решение этой проблемы, как и любой другой, требует комплексного подхода. Медицинский персонал при возможном участии психолога занимается сбором полного анамнеза, заведующая и психолог информируют родителей об особенностях адаптации дошкольников, разрабатывают режим, психолог и педагог отслеживают сам процесс привыкания ребенка и корректируют его при необходимости. Важно, чтобы вновь поступающие дети приходили постепенно, тогда педагог сможет уделить им достаточно внимания, тем самым облегчить процесс привыкания. Поэтому именно психологической профилактике специалист должен уделять особое внимание. Тогда возможно будет предупредить нежелательные отклонения в развитии детей.

Психологическое консультирование

В условиях ДООУ в соответствии со спецификой его функционирования консультации должны проводиться только по поводу проблем ребенка, особенностей его развития. Поэтому консультативное воздействие осуществляется косвенно, через родителей и педагогов. Процедура консультации является стандартной: 1) приветствие, 2) выяснение повода обращения, 3) выяснение желаемого результата, 4) резюмирование, разработка вариантов решения проблемы, 5) оговаривание решения клиента и его действий для достижения желаемого результата.

В системе образования достаточно широко распространена практика с «немотивированным» клиентом в процессе консультации. Такая ситуация складывается, когда психолог по собственной инициативе приглашает родителей на консультацию для решения уже имеющихся проблем. Начинающие психологи часто не имеют опыта консультативной работы. Это проблема не самого психолога, а той образовательной системы, которая выпускает специалистов без должной подготовки. Тем не менее, проблема решается непосредственно на работе, в ходе консультаций нужно помнить несколько моментов. 1. Нельзя спешить с выводами, даже если причина проблемы очевидна. 2. Грамотный психолог-консультант помогает клиенту самому найти приемлемое для него решение. 3. Нельзя давать советы в процессе консультаций, тем самым психолог берет ответственность за решение, которое должен принять клиент. 4. Наиболее эффективная стратегия — сотрудничество, предполагающее равноправие позиций. 5. Консультация проводится с лицами, непосредственно занимающимися воспитанием ребенка, а не с его родственниками. 6. Если клиента устраивает сложившаяся ситуация, не надо «биться в открытую дверь», необходимо беречь свои силы.

Экспертная работа

К экспертной работе относится участие в консилиумах, комиссиях, создаваемых в учреждении, административных совещаниях по принятию каких-либо решений, требующих психологического разъяснения ситуации, а также экспертная оценка используемых программ воспитания и обучения в образовательном учреждении, участие в работе психолого-медико-педагогических совещаний по раннему возрасту в дошкольных образовательных учреждениях.

Организационно-методическая работа

Организационно-методическое направление является неотъемлемой частью деятельности каждого педагога-психолога. Подобная работа не всегда видна стороннему наблюдателю, однако, требует больших временных и энергетических затрат специалиста.

В рамках этого направления педагогом – психологом, во-первых, осуществляется планирование и анализ своей деятельности (составление годового, еженедельного плана работы, годового анализа работы, статистической справки); во-вторых, ведется текущая документация (заполнение рабочего журнала, составление графика работы, оформление справок); в-третьих, осуществляется подготовка материалов к консультированию, просвещению, коррекции и т.д. (изучение специализированной литературы, подбор диагностического инструментария, разработка коррекционно-развивающих программ, подготовка материалов для выступления на методических объединениях педагогов и оформления тематических стендов); в-четвертых, повышается уровень профессиональной квалификации (обучение на курсах повышения квалификации; участие в конкурсах профессионального мастерства; посещение конференций, обучающих семинаров городского и регионального уровней; работа по теме самообразования; обобщение опыта работы на городском, республиканском, федеральном уровнях).

2.2 Этапы реализации программы

№ пп	Направление деятельности	Мероприятие	Категория участников	Сроки реализации
1.	Психодиагностика	Диагностика адаптивности	Дети первой, второй младших групп, родители	Август-Октябрь.
		Диагностика познавательного развития детей	Дети средних, старших, подготовительных групп	Сентябрь-октябрь Апрель - май
		Диагностика познавательного и эмоционального развития одаренных детей	Дети старших групп	В течении года
		Психологическое обследование детей по индивидуальным запросам родителей, педагогов, администрации.	Все возрастные группы.	В течение года

		Углубленная диагностика по запросу родителей, педагогов, администрации, для предоставления на ПМПК.	Все возрастные группы.	В течение года
		Исследование психологического климата в педагогическом коллективе.	Педагоги	В течение года
		Диагностика педагогического коллектива с целью выявления уровня эмоционального выгорания.	Педагоги	Октябрь, май
		Психологическое обследование детей по индивидуальным запросам родителей, педагогов, администрации.	Все возрастные группы.	В течение года
		Диагностика детско-родительских отношений	Все возрастные группы.	В течение года
2.	Коррекционная и развивающая работа	Взаимодействие с детьми и родителями в адаптационный период.	Родители и дети первой и второй младших групп	Август-октябрь
		Коррекционно-развивающие занятия для детей в целях развития психических процессов (по итогам диагностики)	Дети подготовительных групп	Ноябрь-апрель

		Проведение развивающих занятий с целью развития психических процессов.	Все возрастные группы	В течение года
		Коррекционно-развивающие занятия для развития коммуникативных навыков.	Все возрастные группы	В течение года
		Индивидуальная работа по решению ПМПК.	Все возрастные группы	Сентябрь-май
		Тренинг «Профилактика эмоционального выгорания педагога»	Педагоги. Март	
3.	Просветительская работа	Стендовая информация для родителей	Родители	В течение года
		Памятки для родителей	Родители, педагоги	В течение года
		Выступление на родительских собраниях по темам:	Родители	Октябрь-май
		Выступления по запросу на родительских собраниях	Родители	В течение года
		Выступление на итоговом педсовете по результатам работы за учебный год	Педагоги, администрация	Май
4.	Психологическое консультирование	Индивидуальные и групповые консультации по запросам родителей,	Родители, педагоги.	Сентябрь-май

		педагогов, администрации.		
--	--	---------------------------	--	--

		Индивидуальные консультации для родителей по подготовке детей к обучению в школе.	Родители детей подготовительных групп	Октябрь-май
		Индивидуальные консультации родителей по адаптации вновь прибывших детей.	Родители детей младших групп	Август-октябрь
		Консультация для педагогов: «Особенности работы с детьми с ОВЗ».	Педагоги	Январь
		Групповая консультация «Психологическая готовность детей к школе».	родители детей подготовительных групп	сентябрь
		Участие в заседаниях ПМПК структурного подразделения.	В течение	года
		Участие в мероприятиях по запросам администрации, педагогов СП.	В течение	года
5.	Экспертная работа	Социально-диспетчерская деятельность.	В течение	года
		Участие в педагогических и методических советах, плановых и оперативных совещаниях,	В течение	года

		родительских собраниях		
--	--	------------------------	--	--

		Составление и оформление годового и календарно-тематического планирования, циклограммы и графика работы педагога-психолога	В течение	года
6. Организационно-методическая работа		Оформление журналов консультативной, психопрофилактической и коррекционно-развивающей работы;	В течение	года
		Разработка и оформление мониторинга развития детей дошкольного возраста	В течение	года
		Анализ и обработка диагностических данных	В течение	года
		Разработка и оформление индивидуального маршрута развития ребенка	В течение	года
		Разработка и оснащение бланками для проведения диагностических исследований;	В течение	года
		Разработка анкет, консультаций и рекомендаций для	В течение	года

		родителей и педагогов.		
		Разработка и приобретение	В течение	года

		учебных пособий, методических материалов, коррекционно-развивающих программ		
		Изготовление и приобретение наглядно-дидактического и демонстрационного материала.	В течение	года

2.3 Результаты внедрения программы

Результатами внедрения программы могут являться социально-нормативные возрастные характеристики возможных достижений ребенка:

Целевые ориентиры на этапе завершения дошкольного образования:

- ребенок овладевает основными культурными способами деятельности, проявляет инициативу и самостоятельность в разных видах деятельности – игре, общении, познавательно-исследовательской деятельности, конструировании и др.; способен выбирать себе род занятий, участников по совместной деятельности;
- ребенок обладает установкой положительного отношения к миру, к разным видам труда, другим людям и самому себе, обладает чувством собственного достоинства; активно взаимодействует со сверстниками и взрослыми, участвует в совместных играх. Способен договариваться, учитывать интересы и чувства других, сопереживать неудачам и радоваться успехам других, адекватно проявляет свои чувства, в том числе чувство веры в себя, старается разрешать конфликты;
- ребенок обладает развитым воображением, которое реализуется в разных видах деятельности, и прежде всего в игре; ребенок владеет разными формами и видами игры, различает условную и реальную ситуации, умеет подчиняться разным правилам и социальным нормам;

- ребенок достаточно хорошо владеет устной речью, может выражать свои мысли и желания, может использовать речь для выражения своих мыслей, чувств и желаний, построения речевого высказывания в ситуации общения, может выделять звуки в словах, у ребенка складываются предпосылки грамотности;
- у ребенка развита крупная и мелкая моторика; он подвижен, вынослив, владеет основными движениями, может контролировать свои движения и управлять ими;
- ребенок способен к волевым усилиям, может следовать социальным нормам поведения и правилам в разных видах деятельности, во взаимоотношениях со взрослыми и сверстниками, может соблюдать правила безопасного поведения и личной гигиены;
- ребенок проявляет любознательность, задает вопросы взрослым и сверстникам, интересуется причинно-следственными связями, пытается самостоятельно придумывать объяснения явлениям природы и поступкам людей; склонен наблюдать, экспериментировать. Обладает начальными знаниями о себе, о природном и социальном мире, в котором он живет; знаком с произведениями детской литературы, обладает элементарными представлениями из области живой природы, естествознания, математики, истории и т.п.; ребенок способен к принятию собственных решений, опираясь на свои знания и умения в различных видах деятельности.

Так же результатами внедрения программы могут являться:

- Активное включение в образовательный процесс всех обучающихся.
- Создание мониторинга психологического статуса обучающегося.
- Разработанные рекомендации помогут оказать помощь в построении индивидуальных образовательных маршрутов обучающихся.
- Повышение психолого-педагогической компетенции педагогов и родителей обучающихся.
- Своевременное выявление затруднений участников образовательного процесса при переходе на ФГОС ООО.
- Создание системы психологического сопровождения по организации психологически безопасной образовательной среды.

Организационный раздел программы

3.1 Организация и содержание развивающей предметно-пространственной среды в кабинете:

Общая площадь кабинета: 18 кв.м.

Перечень оборудования зон кабинета:

Зона групповой и индивидуальной работы с детьми:

- 4 детских стола, 8 детских стульев;
- 6 шкафов с полками с игровым материалом, электро-водопад.
- Игровой материал для индивидуальной и групповой работы: пирамидки, шнуровки, перчаточные куклы, вкладыши, конструктор, коробка форм и т.д.
- Банк дидактических и развивающих игр на развитие различных сторон психики детей (восприятие, внимание, память, мышление, воображение, мелкая моторика рук, эмоциональная сфера);
- Материалы для свободной изобразительной деятельности детей (бумага для рисования различных размеров и фактуры, гуашь, акварельные краски, кисточки, цветная бумага различной фактуры, картон, пластилин, цветные карандаши.

Рабочая зона педагога-психолога, консультационная зона:

- Банк диагностических методик для диагностики различных сторон психики детей младшего, среднего и старшего дошкольного возраста;
- Диагностические материалы для работы с родителями и педагогами
- Стимульный материал к методикам;
- Памятки и брошюры для родителей;
- Психолого-педагогическая литература;
- Рабочий стол, два стула
- Шкаф для хранения игровых пособий, методических материалов, библиотеки.

3.2

Методическое обеспечение программы

Перечень дидактических игр, игрушек и наглядных пособий

п/п	№\Название	Количество
	Кукла	2
	Мяч массажный	4
	Пирамидка	10
	Матрешка трехсоставная	4
	Доска Сегена	4
	Набор фигур для песочницы	1
	Куклы би-ба-бо	1
	Мягкие игрушки	4
	Комплект «Мышление»	10
		1

10	Комплект «Воля»	
11	Комплект «Антикапризин»	
12	Диски с произведениями классической музыки, звуками природы, релаксационным композициями, детскими песнями различного эмоционального содержания.	2
<i>Интеллектуальная сфера</i>		
1	Дидактическая игра «Кто? Что?»	1
2	Дидактическая игра «Меморороженое»	1
3	Дидактическая игра «Логические кубики»	1
4	Дидактическая игра «Умный шнурок»	1
5	Дидактическая игра «По щучьему велению»	1
6	Дидактическая игра «Муха»	1
7	Дидактическая игра «Русалочка»	1
8	Дидактическая игра «Подбери нужную фигуру»	1
9	Дидактическая игра «Колумбово яйцо»	1
10	Дидактическая игра «Фрукты по размеру»	1
11	Дидактическая игра «Шалтай-болтай»	1
12	Дидактическая игра «Большая переменна»	1
13	Дидактическая игра «Последовательные картинки»	1
14	Дидактическая игра «Найди пару»	1
15	Лото	5
16	Дидактическая игра «Руки и резиночки»	1
<i>Эмоциональная сфера</i>		

1	Дидактическая игра «Путешествие в мир эмоций»	1
2	Дидактическая игра «Кричалки-шепталки-молчалки»	1
3	Дидактическая игра «Пляшущие человечки»	1
4	Дидактическая игра «Портреты эмоций»	1
5	Дидактическая игра «Азбука настроений»	1
7	Игра «Бим-бом»	1
<i>Мелкая моторика, игры для раннего возраста</i>		
1	Собери стаканчики	1
2	Мозаика	1
3	Мягкий конструктор	1
4	Волшебный мешочек	1
5	цвет» Дидактическая игра «Подбери	1
6	Шнуровки «Фрукты»	10
7	Сухой бассейн	1
8	Клубочки-моталочки	1
9	Вкладыши — геометрические фигуры	1
10	Игры с прищепками	1
11	Игры с различными крупами (манка, рис, горох, фасоль, макароны)	5
<i>Материалы для занятий</i>		
1	Цветные карандаши	12
2	Фломастеры	12
3	Гуашь	6
4	Цветная бумага	12
5	Цветной картон	10
6	Белый картон	10

7	<i>Материал для изо-терапии (трубочки, ватные палочки, стразы, бусинки и др.)</i>	10
---	---	----

3.2 Методическое обеспечение программы

- Князева О.Л., Стеркина Р.Б. Программа «Я, Ты, Мы» социально-эмоционального развития (для детей 4-5, 5-6 лет) направлена на осознание ребенком своей уникальности, неповторимости; приобщение к языку чувств и эмоций; формирование коммуникативных навыков.
- Крюкова С.В., Слободяник Н.П. «Удивляюсь, злюсь, боюсь, хвастаюсь и радуюсь» Программа эмоционального развития для детей дошкольного и младшего школьного возраста.
- Шарохина В.Л. Коррекционно-развивающие занятия в детском саду (разновозрастные группы, направлены на развитие познавательных процессов).
- Катаева Л.И. Коррекционно-развивающие занятия в подготовительной группе (подготовка к школе).
- Хухлаева О.В. «Тропинка к своему Я». Программа работы с детьми младшего, среднего и старшего дошкольного возраста, направленная на сохранение психологического здоровья.
- Севостьянова Е.О. «Дружная семейка» (программа адаптации детей к ДОУ)
- Роньжина А.С. «Занятия психолога с детьми 2-4 лет в период адаптации к дошкольному учреждению.
- Арцишевская И.Л. «Занятия с гиперактивными детьми».

Диагностический комплект методик для работы с детьми, необходимый для реализации программы:

 - Развиваем детей раннего возраста (диагностика психического развития детей раннего возраста). К.Л.Печора
 - Психолого-педагогическая диагностика развития детей раннего и дошкольного возраста. Е.А.Стребелева
 - Экспресс-диагностика в детском саду. Н.Н.Павлова, Л.Г.Руденко (комплект материалов для педагогов-психологов дошкольных образовательных учреждений)
 - Индивидуальная психологическая диагностика ребёнка 5-7 лет. А.Н.Веракса.
 - Диагностическая программа по определению психологической готовности детей 6-7 лет к школьному обучению. Гуткина Н.И.

- Диагностика психического развития детей среднего и старшего дошкольного возраста (4-5 лет). Е.М.Борисова, Т.Д.Абдурасулова.

Методы психолого-педагогического мониторинга:

- Проективные тесты «Рисунок семьи», «Несуществующее животное» Диагностика детско-родительских отношений;
- Анализ семейных взаимоотношений – автор Э.Г.Эйделшиллер;
- Тест-Опросник «ОРО» - автор А.Я.Варга и В.В. Столин
- Исследование тревожности «Выбери нужное лицо»- автор Р.Теммл. Проективная диагностика с использованием цветовой гаммы;
- Методика «ЭСЛ» - модификация Люшера – Дорофеевой;
- Тест на развитость самоконтроля «Два домика», «Секрет»;
- «Межличностные отношения ребенка»- автор Р.Жиль
- Диагностические задания на определение развития внимания (по всем возрастным группам)- автор Ю. Соколова;
- «Найди и вычеркни»- методика Р.С. Немова;
- Корректирующая проба Пьерона - Рузера;
- «Домик»- автор Н.И. Гуткина
- «10 слов»- автор А.Р. Лурия;
- «9 фигур»- автор Т.Е. Рыбаков;
- «Прямой и обратный счет»- автор Д.Векслер

Диагностические задания для определения психологической готовности ребенка к школе:

- Ориентационный тест Керна - Йерасика.
- Тест «Способность к обучению в школе»- автор Г. Вицлак
- Тест – беседа С. Банкова «Оценка степени психосоциальной зрелости»
- «Мотивационная готовность»- методика А. Герасимовой
- Выявление школьной тревожности «Рисунок школы»- автор Н.В. Нижегородцева
- Методика изучения адаптивных способностей – автор А.М. Прихожан
- «Графический диктант»- автор Д.Б. Эльконин
- Изучение зрительно-моторной координации старших дошкольников по методике М. Безруких

3.4 Планируемые результаты реализации программы:

- Обучающийся способен договариваться, учитывать интересы и чувства других, сопереживать неудачам и радоваться успехам других, адекватно

проявляет свои чувства, в том числе чувство веры в себя, старается разрешать конфликты.

- Обучающийся обладает развитым воображением, которое реализуется в разных видах деятельности, и прежде всего в игре.
- Обучающийся способен к волевым усилиям, может следовать социальным нормам поведения и правилам в разных видах деятельности.

При реализации программы психолого-педагогического сопровождения возможно возникновение различных *рисков*, требующих минимизации их последствий:

- Миграция (увольнение, переход) педагогов.
- Пассивность и отказ от сотрудничества родителей.
- Незаинтересованность и сопротивление педагогов.
- Нет выделенного времени для занятий с детьми, как у других педагогов.
- Недостаточный опыт работы педагога психолога.
- Незаинтересованность обучающихся в занятиях.

Для минимизации возможных отрицательных последствий в связи с указанными рисками возможно использовать такие меры как: мониторинг (опросы, анкетирования); открытость и подотчетность, информационное сопровождение.

Приложение №3
К годовому плану
МБДОУ «Детство» ЦРР г.
Калуги
утверждено приказом зам.
директора
№118 от 30.08.2021

**ПЕРСПЕКТИВНЫЙ ПЛАН РАБОТЫ
ПЕДАГОГА-ПСИХОЛОГА
МБДОУ «Детство» «ЦРР» г. Калуги
НСП «Кораблик»
на 2022/2023 учебный год**

Подготовила
Педагог-
психолог
Кобякова
Е.А.

г. Калуга, 2022 г.

Цель: профессиональное сохранение и укрепление здоровья воспитанников, снижение рисков их дезадаптации, негативной социализации.

Задачи:

1. Повышать психологической грамотности воспитателей и родителей.
2. Продолжать профилактику эмоционального выгорания, личностных и профессиональных деформаций педагогических работников;
3. Продолжать психологическое просвещение и консультирование родителей (законных представителей) ребенка по проблемам обучения, воспитания, развития;
4. Проводить коррекционно-развивающей работы с детьми по результатам психологического обследования;
5. Продолжать психологическое сопровождение процессов коррекционно-развивающего обучения, воспитания, социальной адаптации и социализации обучающихся с ОВЗ, находящихся в различных образовательных условиях, средах и структурах, в том числе определение для каждого ребенка с ОВЗ образовательного маршрута, соответствующего его возможностям и образовательным потребностям.

№ п/п	Направление и вид деятельности	Категория участников	Сроки	Примечание
1	2	3	4	5
1. Психопрофилактика. Психологическое просвещение.				
1.1	Стендовая информация:			
	«Психическое развитие дошкольника»	Родители групп №1-12	Сентябрь, октябрь	
	«Адаптация ребенка к детскому саду»	Родители групп №10, 11, 12	Октябрь	
	«Почему возникают истерики у детей?»	Родители групп № 4,7	Ноябрь	
	«Роль кризиса 3 лет в становлении личности ребёнка»	Родители групп №10, №11 и №12	Ноябрь	
	«Детские страхи: причины и последствия»	Родители групп №1,3,5,6	Ноябрь	
	«Дефицит родительской любви»	Родители групп №10,11,12	Декабрь	
	«Роль кризиса 7 лет в становлении личности ребёнка»	Родители групп №2,8,9	Апрель	

	«Почему важно играть вместе с детьми?»	Родители групп № 1,3,5,6	Март	
	«Способы решения детских конфликтов»	Родители групп №4,7	Март	
	«Психологические аспекты подготовки детей к школе»	Родители групп №2,8,9	Май	
1.2	Памятки			
	«Адаптация детей к ДОУ»	Родители групп № 6, 12	Сентябрь	
	«Памятка для родителей будущих первоклассников»	Родители групп №3, 5, 7	Май	
	«Эффективное общение с агрессивными детьми»	Воспитатели групп №11,4	Декабрь	

	«Советы по уходу за настроением»	Педагоги и воспитатели групп №1-12	Январь	
	«Правила поведения в конфликте»	Педагоги и воспитатели групп №1-12	Февраль	
1.3	Выступление на родительских собраниях по запросу воспитателей №1-12	Родители групп №1-12	Сентябрь и май	
1.4	Выступление на итоговом педсовете по результатам работы за учебный год	Педагоги	Май	
1.5	Тренинг по теме «Эмоциональное выгорание педагогов»	Воспитатели групп №1-12	Март	
2. Консультирование				
2.1	Консультация: «Как помочь ребёнку адаптироваться к детскому саду?»	Родители групп №10,11,12	Сентябрь-октябрь	
2.2	Консультация «Как я могу помочь ребёнку подготовиться к школе?»	Родители групп №2,8,9	Сентябрь-октябрь	
2.3	Индивидуальные и групповые консультации по запросу	Воспитатели, родители, администрация	Сентябрь - май	
3. Психологическая диагностика				

3.1	Адаптация детей к детскому саду, наблюдения, индивидуальные беседы, заполнения анкет	Родители групп №10,11,12	Сентябрь	
3.2	Диагностика уровня готовности детей к школьному обучению	Группы №2,8,9	Октябрь-ноябрь и апрель-май	
3.3	Диагностика детей к ППк	Группы №1-12	Сентябрь, ноябрь, май	
3.4	Диагностика уровня эмоционального выгорания педагогов по методике В.В. Бойко	Педагоги и воспитатели групп №1-12	Март	
3.5	Мониторинг ВСОКО НСП	Дети, родители, педагоги НСП	Сентябрь - май	
4. Развивающая и коррекционная работа				
4.1	Занятия с детьми в адаптационный период по программе Роньжиной А.С.	Дети групп №10,11,12	Сентябрь-октябрь	
4.2	Коррекционно-развивающие занятия на развитие психических процессов по программе В.Л. Шарохина	Дети групп №2,8,9	Ноябрь - апрель	По результатам диагностики
4.3	Развивающие занятия для детей (по запросу родителей и результатам ППк)	Дети группы №1-12	Сентябрь-май	
5. Организационно-методическая работа				
5.1	Участие в работе МО городского центра практической психологии; МО МБДОУ «Детство»; городских конференциях		Сентябрь-май	
5.2	Работа по самообразованию по теме: «Арт - терапия как средство сохранения психологического здоровья»		Сентябрь-май	
5.3	Ведение документации, изучение с методической литературы, изготовление дидактических игр, оформление		В течении года	

	диагностического инструментария, работа в информационном интернет пространстве и пр.			
6. Экспертная работа				
6.1	Социально-диспетчерская деятельность	Воспитатели и родители групп №1-12	Сентябрь-май	
6.2	Участие в ППК структурного подразделения	Родители, Воспитатели, специалисты и администрация	Сентябрь и ноябрь (4 неделя)	
6.3	Участие в мероприятиях МБДОУ по запросу администрации	Воспитатели, специалисты и администрация	Сентябрь - май	
6.4	Участие в мониторинге ВСОКО НСП	администрация	Сентябрь - май	

**ЦИКЛОГРАММА ДЕЯТЕЛЬНОСТИ
педагога-психолога НСП "Кораблик"
Кобяковой Е.А. на 2022-2023 г**

День недели	Виды работ
Понедельник	8.48-9.00 - консультации с родителями ГПК 9.00-10.00 - работа с детьми (индивидуальная и групповая коррекционно-развивающая работа, диагностика) 10.00-10.30 - подготовка к занятиям с ГПК 10.30-12.00 - занятия с ГПК 12.00-13.00 - оформление наглядной агитации. 13.30-16.00 - методическая работа (обработка результатов исследований, подготовка к выступлениям)
Вторник	8.30-9.00 - консультации с родителями ГПК 9.00-10.00 - работа с детьми (индивидуальная и групповая коррекционно-развивающая работа, диагностика) 10.00-10.30 - подготовка к работе с ГПК 10.30-12-30 - работа с ГПК 12.30-13.00 - методическая работа (обработка рекомендаций, обработка диагностических данных, оформление документации) 13.30-15.00 - методическая работа (подготовка материала для занятий с детьми, знакомство с новой литературой, изготовление стимульного материала) 15.00-15.42 - методическая работа (подготовка материала для занятий с детьми, знакомство с новой литературой, изготовление стимульного материала)
Среда	10.48-12.00 – работа с детьми (индивидуальная и групповая коррекционно-развивающая работа, диагностика) 12.00 – 13.00 подготовка к работе с педагогическим коллективом 13.00-15.00 - работа с педагогическим коллективом (рекомендации по работе с детьми, индивидуальное консультирование) 15.00-16.30 - методическая работа (подготовка материалов для бесед с родителями, обработка диагностических данных, разработка рекомендаций) 16.30-18.00 - индивидуальные консультации с родителями
Четверг	8.48-14.00 Методический день (обмен опытом с психологами, работа в библиотеке, участие в МО, семинарах при...) 14.00 – 16.00 методическая работа (подготовка материала для занятий с детьми, знакомство с новой литературой, изготовление стимульного материала)
Пятница	7.30-9.00 - индивидуальные консультации с родителями 9.00-12.00 - работа с детьми (индивидуальная и групповая коррекционно-развивающая работа, диагностика) 12.00-13.30 – оформление наглядной агитации 13.30-14.42 - методическая работа (подготовка консультаций для родителей, педагогов, разработка рекомендаций, оформление наглядной агитации, обработка диагностических данных, подготовка к выступлениям, работа с документацией)

**ДОКУМЕНТ ПОДПИСАН
ЭЛЕКТРОННОЙ ПОДПИСЬЮ**

СВЕДЕНИЯ О СЕРТИФИКАТЕ ЭП

Сертификат 479392069178180993905932985988858338549683813776

Владелец Капитонова Эльвира Рафаиловна

Действителен с 04.04.2023 по 03.04.2024